

MATEŘSKÁ ŠKOLA VINIČNÉ ŠUMICE

NÁVRH STAVBY
BAPO s.r.o. III.Q 2019



MATEŘSKÁ ŠKOLA VINIČNÉ ŠUMICE
místo stavby
p.č. 1809/1, 1809/2, 1810/2, 1812/1, K.Ú. Viničné Šumice

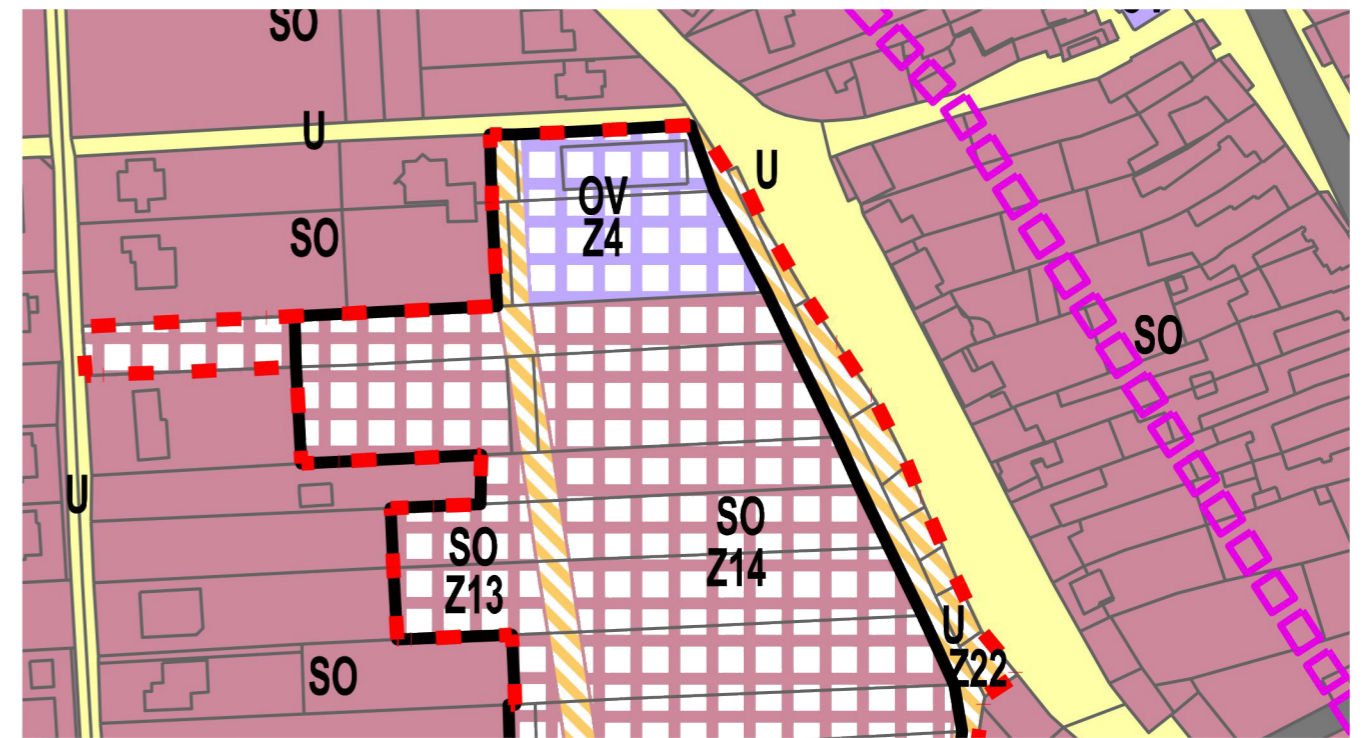
Návrh stavby
III.Q 2019

stavebník
Obecní úřad Viničné Šumice, Viničné Šumice 23,
Viničné Šumice, 664 06

zodpovědný projektant
BAPO s.r.o.
Ing. MILAN BARTÁK
ČKAIT 1003322
Sušilovo náměstí 47, Rousínov, 683 01

vypracoval
ING. ARCH. VÁCLAV SLOVÁK
+420 724 814 334

ŠIRŠÍ VZTAHY



HRANICE, IDENTIFIKACE PLOCH		
●●●●●●●●	hranice řešeného území obce	
— — — — —	hranice katastrálních území	
▭	zastavěné území k 1. 5. 2013	
Z	zastavitelné plochy	
P	přestavbové plochy	
K	plochy změn v krajině	
SO	SO	plochy smíšené obytné
OV	OV	veřejná infrastruktura
OM	OM	komerční zařízení malá a střední
OS	OS	tělovýchovná a sportovní zařízení
U	U	plochy veřejných prostranství

E.1.3 PLOCHY OBČANSKÉHO VYBAVENÍ (O)

- Veřejná infrastruktura (OV)

Hlavní využití:

Plochy občanského vybavení, které jsou součástí zařízení veřejné infrastruktury.

Přípustné využití:

- pozemky staveb a zařízení občanského vybavení sloužící například pro vzdělávání a výchovu, sociální služby a péči o rodiny, zdravotní služby, kulturu, veřejnou správu, ochranu obyvatelstva, technické služby, sportovní a volnočasové aktivity
- pozemky související dopravní a technické infrastruktury, veřejných prostranství
- pozemky sídelní zeleně

Nepřípustné využití:

- činnosti, děje a zařízení, které narušují kvalitu prostředí nebo takové důsledky vyvolávají druhotně

Podmíněně přípustné využití:

bydlení majitele, správce nebo osob zajišťujících dohled za podmínky, že budou v chráněném venkovním prostoru takových staveb dodrženy hygienické limity hluku.

Podmínky prostorového uspořádání a ochrany krajinného rázu:

výšková regulace zástavby:

- stabilizované území – max. 2 NP

PLOCHY SMÍŠENÉ OBYTNÉ (SO)

Hlavní využití:

Plochy jsou určeny k polyfunkčnímu využití, převážně pro bydlení, dále např. pro občanské vybavení, podnikatelské aktivity.

Přípustné využití:

- pozemky rodinných domů, pozemky občanského vybavení, související dopravní a technické infrastruktury, pozemky veřejných prostranství
- pozemky sídelní zeleně

Nepřípustné využití:

- činnosti, děje a zařízení, které narušují kvalitu prostředí a pohodu bydlení, nebo takové důsledky vyvolávají druhotně

Podmíněně přípustné využití:

- stavby a zařízení (např. výroby, služeb a zemědělství, zázemí ke stavbě hlavní, v případě, že svým provozem a technickým zařízením nenarušují užívání staveb a zařízení ve svém okolí, nesnižují kvalitu prostředí souvisejícího území a svým charakterem a kapacitou nezvyšují dopravní zátěž v území

Podmínky prostorového uspořádání:

výšková regulace zástavby:

- stabilizované území – max. 2 NP

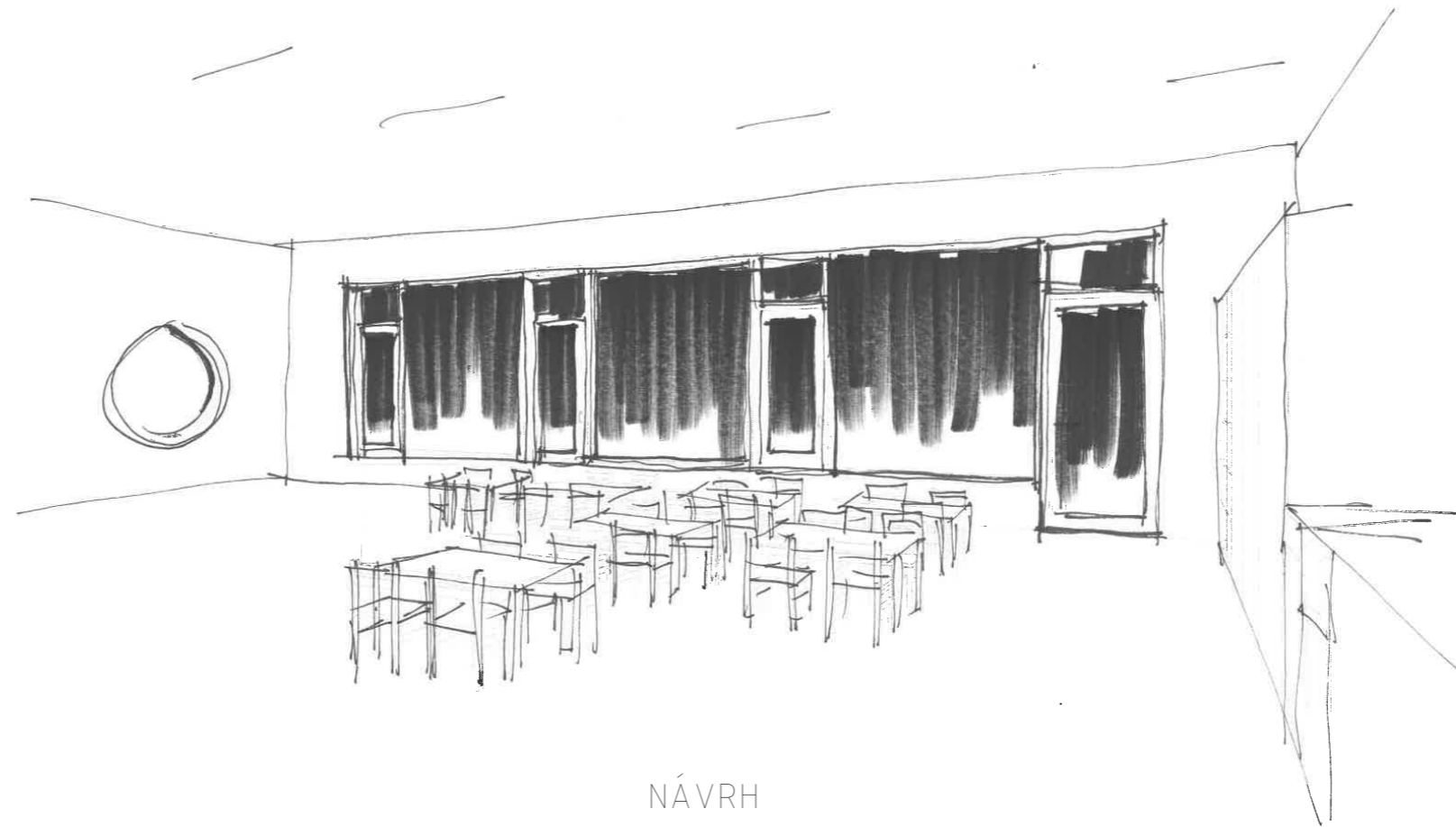


MATEŘSKÁ ŠKOLA VINIČNÉ ŠUMICE
BAPO s.r.o. III.Q 2019
INSPIRACE EXTERIÉR



MATEŘSKÁ ŠKOLA VINIČNÉ ŠUMICE
BAPO s.r.o. III.Q 2019

INSPIRACE INTERIER



NÁVRH

KONCEPCE

Architektonická studie řeší novostavbu mateřské školy v obci Viničné Šumice. Stávající MŠ sdílející budovu společně se základní školou bude přesunuta do nového objektu. Nová stavba by měla přinést jak požadovanou funkční náplň, tak přidanou hodnotu odpovídající jejímu významu. Stavba v lokalitě předznamenává další rozvoj zastavění, který se předpokládá jižním směrem. Koncept objektu je tvořen na základě dvou východisek - kvalitní lokalita jižního svahu s příjemným výhledem, na straně druhé racionální hledání optimálního měřítko objektu ve vztahu k jeho požadovanému provozu. Součástí objektu školky jsou 2 třídy až pro 2x28 dětí, a jedna speciální učebna, dále nezbytné zázemí pedagogů, technické zařízení a provoz kuchyně. Výrazně svažitý pozemek determinuje stavební řešení objektu. Jedná se o jednoduchý dispoziční trojtrakt, kdy třídy jsou orientovány na jih, střední trakt slouží jako komunikační koridor s vnitřním víceúčelovým prostorem, severní trakt je ryze obslužný. Prostory jsou navrženy a provozně řešeny tak, aby nevznikala nutnost vynaložit více prostředků, než je nezbytné a hospodárné. Vstup do objektu je situován z východní strany. Forma stavby není nahodilou, racionálně reaguje na požadovaný program. Střední trakt v místě vstupu ustupuje do půdorysu, vytváří tak kryté závětrí. V návrhu byl kladen důraz na měřítko objektu vůči okolí, tak, aby stavba netvořila příliš robustní a nepatřičný prvek v prostředí obce. Je proto navržen objekt jednopodlažní, krytý plochou zelenou střechou, v dálkových pohledech se takto uplatní minimálně. V rámci studie bylo uvažováno s využitím již povoleného (projednaného) sjezdu ze související komunikace. Rovněž je uvažováno s realizací přeložky trasy VN.

STAVEBNĚ KONSTRUKČNÍ ŘEŠENÍ

Založení stavby objektu je o s ohledem na doposud nezkoumané podloží uvažováno na základové desce, případně v kombinaci s pilotami. Svislé nosné konstrukce budou zděné, zastřešení pomocí předpjatých železobetonových panelů. Nenosné konstrukce z keramických či porobetonových prvků, příp. montované konstrukce. Výplně otvorů dřevěné či hliníkové, s izolačními skly.

DISPOZIČNÍ A PROVOZNÍ ŘEŠENÍ

Objekt je navržen jako jednoduchý provozní i dispoziční trojtrakt. Hlavní vstup je situován do střední části, kde jsou při vstupu umístěny šatny dětí. Navazuje velkorysý víceúčelový prostor doplněný výraznými prvky světlíků. Severně jsou situovány prostory pro pedagogy, včetně hygienického zázemí, skladovací prostory, technické a úklidové místnosti. Západní část severního traktu je tvořena kuchyní. Stavbu lze etapizovat ve smyslu postupného dobudování vnitřního zařízení. Severní trakt lze dopravně obsloužit z účelové komunikace vedoucí za objektem školky. Jižní trakt je tvořen třídami dětí, které nabídnou požadovanou kapacitu až pro 28 dětí na třídu. Součástí třídy je hygienické zázemí pro děti i pedagogy. Třídy je možné mezi sebou vzájemně propojit skrze posuvné zdvižné dveře. Západně umístěná učebna bude sloužit pro další speciální aktivity, jako je environmentální vzdělávání apod. Jižní stěna je s ohledem na potenciální přehřívání ustoupena. Tato část je výrazně prosklena a umožňuje výstup na terasu navazující na zahradu mateřské školy. Zahradu mateřské školy se vzhledem ke konfiguraci terénu nachází ve svahu. Jsou navržena tři pískoviště.

DOPRAVNÍ ŘEŠENÍ

Automobilová obsluha bude probíhat po nové komunikaci na východní straně řešeného území. Jižní část parcel je v rozsahu 8m ponechána jako prostor pro umístění příčné spojovací komunikace. Na severní straně území jsou navržena parkovací stání pro personál MŠ. Jihovýchodně jsou umístěna prakovací stání pro rodiče dětí.

TECHNOLOGIE OBJEKTU

Technologie objektu bude řešena s ohledem na minimalizaci emisí CO₂. Předpokládané vytápění je uvažováno tepelným čerpadlem. Orientace objektu umožňuje s výhodou pracovat s pasivními solárními zisky, zejména v zimním období. V letních měsících bude prostor tříd chráněn přesahem střechy, je uvažováno rovněž s unceným větráním v objektu. Zásobování vodou z veřejného vodovodu. Splaškové vody odváděny do veřejné kanalizační sítě. Dešťové vody budou ze střech objektu a souvisejících zpevněných ploch jímány do akumulární nádrže pod terénem, mohou být dále využívány např. pro splachování, či závlahu. Díky ploché střechě je možné uvažovat s umístěním fotovoltaických panelů.

ZÁKLADNÍ TECHNICKÉ ÚDAJE O STAVBĚ

Plocha řešeného území:	3700 m ²
Celková plocha areálu:	2225 m ²
Zastavená plocha stavby(vč. přesahů)	1022 m ²
Obestavěný objem stavby:	4200 m ³

Václav Slovák
12/2019

PŘEDPOKLÁDANÉ NÁKLADY STAVBY

Dle cenové soustavy RTS 2019

801 | Budovy občanské výstavby

Konstrukčně materiálová charakteristika:

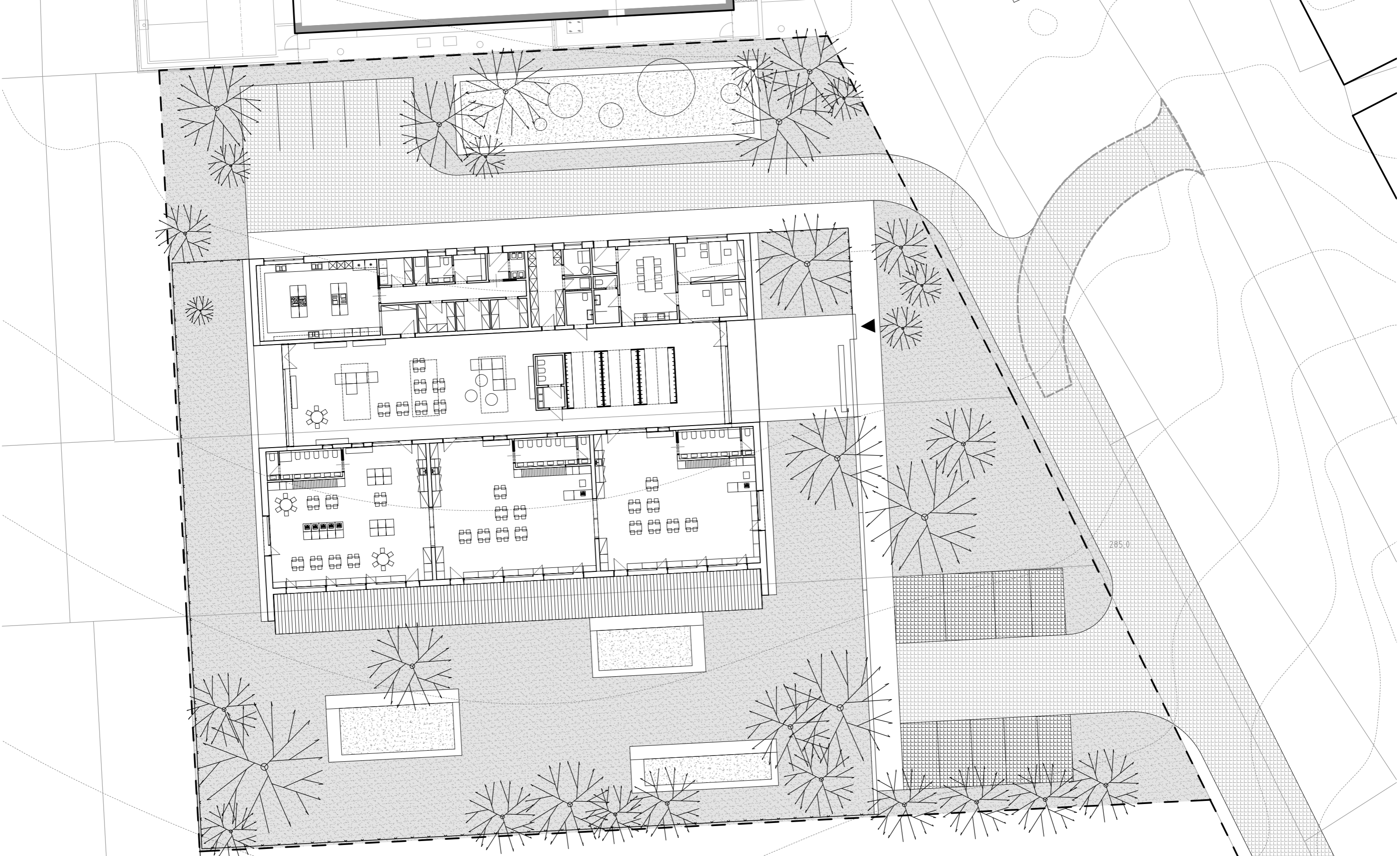
- 1 | svislá nosná konstrukce zděná z cihel, tvárnic, bloků
- 2 | svislá nosná konstrukce monolitická betonová tyčová
- 3 | svislá nosná konstrukce monolitická betonová plošná
- 4 | svislá nosná konstrukce montovaná z dílců betonových tyčových
- 5 | svislá nosná konstrukce montovaná z dílců betonových plošných
- 6 | svislá nosná konstrukce montovaná z prostorových buněk
- 7 | svislá nosná konstrukce kovová
- 8 | svislá nosná konstrukce dřevěná a na bázi dřevní hmoty
- 9 | svislá nosná konstrukce z jiných materiálů.

JKSO	průměr	konstrukčně materiálová charakteristika									
		1	2	3	4	5	6	7	8	9	
801	Budovy občanské výstavby	7660	7315	8510	9950	7800	6670	6345	7800	6905	
801.1	Budovy pro zdravotní péči	8420	8580	8580		8100					
801.2	Budovy pro komunální služby a osobní hygienu	9145	8600		11660	8120		8200			
801.3	Budovy pro výuku a výchovu	7660	5610		7215	7215	6575		11690		
801.4	Budovy pro vědu, kulturu a osvětu	9135	5630	10130	12700	9085			8120		
801.5	Budovy pro tělovýchovu	8260	7050	10430		5850				9705	
801.6	Budovy pro řízení, správu a administrativu	7620	6735	7945		7615	7785	4565	9305	9385	
801.7	Budovy pro společné ubytování a rekreaci	7500	6890	7380	7940	10340	5935			6500	
801.8	Budovy pro obchod a společné stravování	7175	6955			8085			6485		
801.9	Budovy pro sociální péči	6490	8420			7135	5850	4560			

zjednodušený výpočet: 4200 x 7660 = 32,20 mil. Kč bez DPH

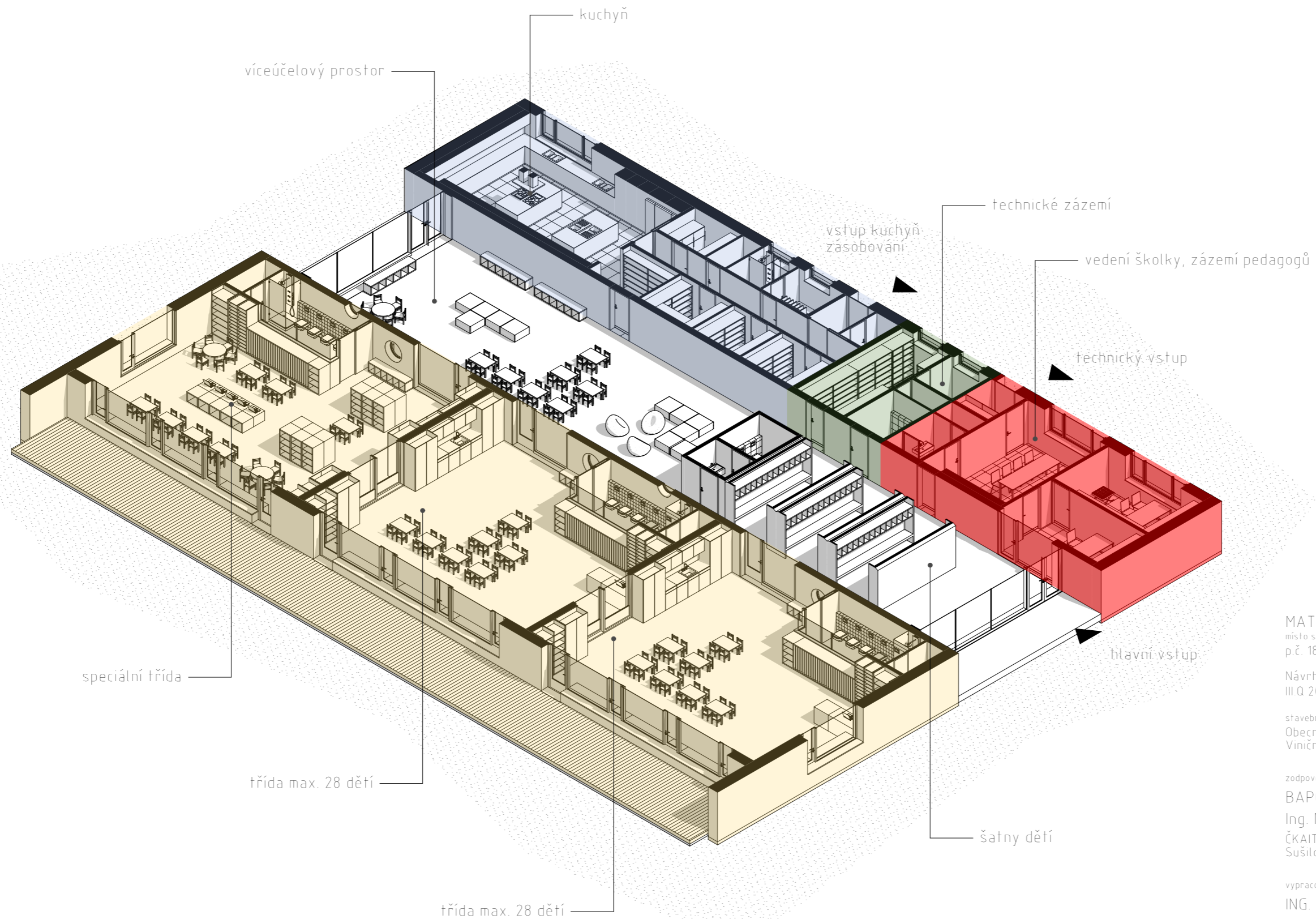
MATEŘSKÁ ŠKOLA VINIČNÉ ŠUMICE
BAPO s.r.o. III.Q 2019

PRŮVODNÍ ZPRÁVA



MATEŘSKÁ ŠKOLA VINIČNÉ ŠUMICE
BAPO s.r.o. III.Q 2019

SITUACE M1:250



MATEŘSKÁ ŠKOLA VINIČNÉ ŠUMICE
 místo stavby
 p.č. 1809/1, 1809/2, 1810/2, 1812/1, K.Ú. Viničné Šumice

Návrh stavby
 III.Q 2019

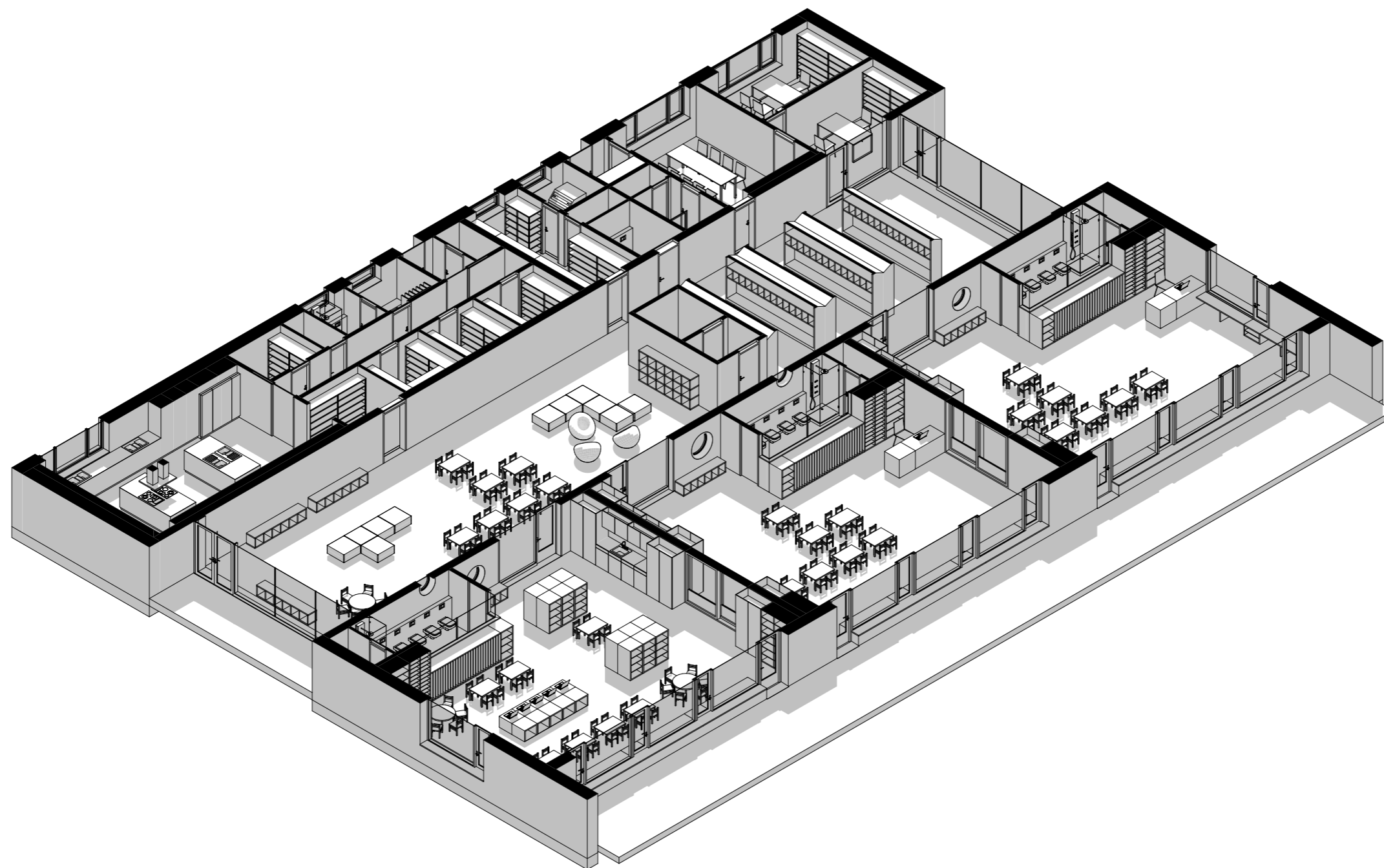
stavebník
 Obecní úřad Viničné Šumice, Viničné Šumice 23,
 Viničné Šumice, 664 06

zodpověný projektant
BAPO s.r.o.
 Ing. MILAN BARTÁK
 ČKAIT 1003322
 Sušilovo náměstí 47, Rousínov, 683 01

vypracoval
ING. ARCH. VÁCLAV SLOVÁK
 +420 724 814 334

AXONOMETRIE JIHOVÝCHOD

1:200



MATEŘSKÁ ŠKOLA VINIČNÉ ŠUMICE
místo stavby
p.č. 1809/1, 1809/2, 1810/2, 1812/1, K.Ú. Viničné Šumice

Návrh stavby
III.Q 2019

stavebník
Obecní úřad Viničné Šumice, Viničné Šumice 23,
Viničné Šumice, 664 06

zodpovědný projektant
BAPO s.r.o.
Ing. MILAN BARTÁK
ČKAIT 1003322
Sušilovo náměstí 47, Rousínov, 683 01

vypracoval
ING. ARCH. VÁCLAV SLOVÁK
+420 724 814 334

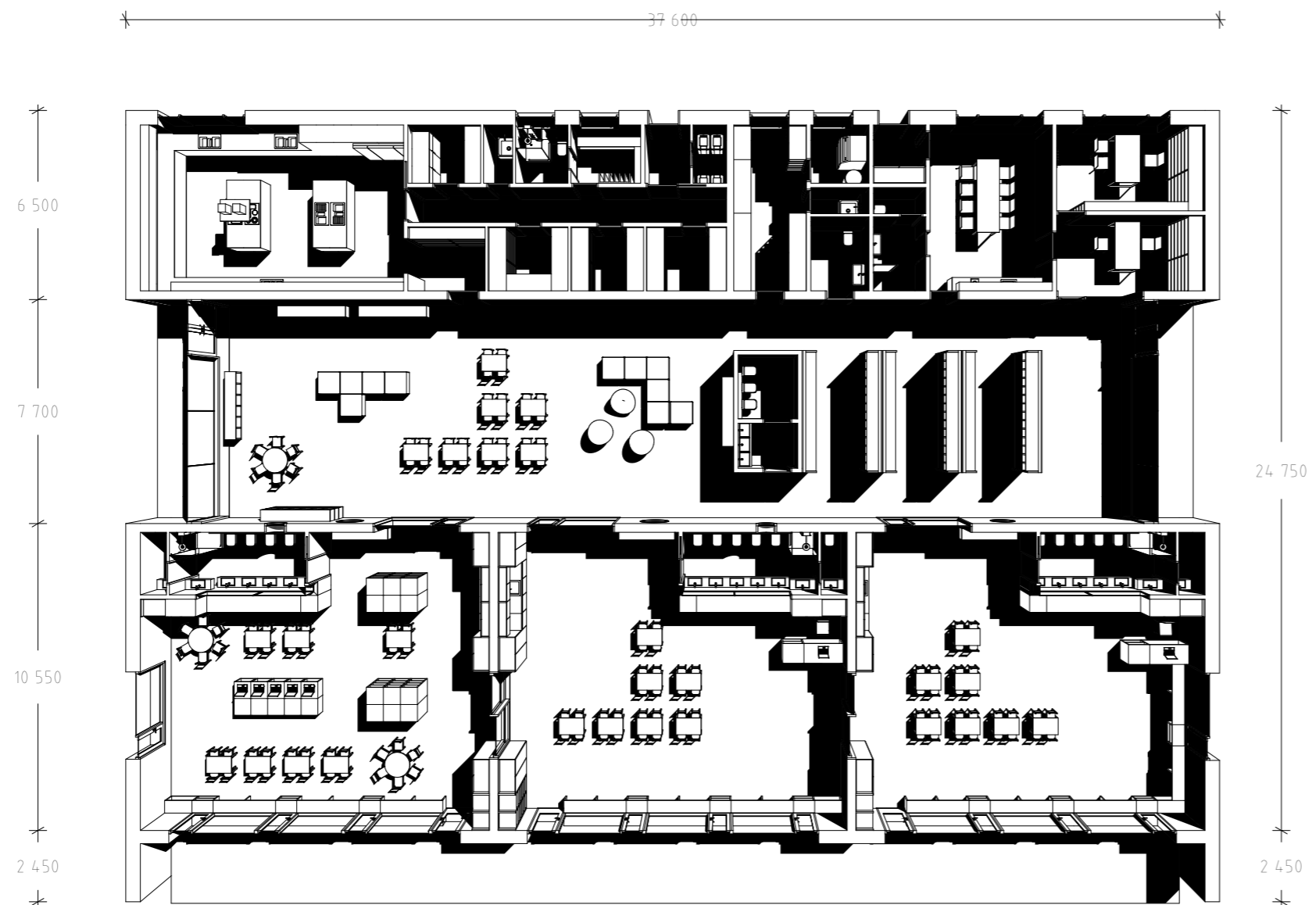
AXONOMETRIE JIHOZÁPAD

1:200



MATEŘSKÁ ŠKOLA VINIČNÉ ŠUMICE
BAPO s.r.o. III.Q 2019

VIZUALIZACE - NÁVRH



MATEŘSKÁ ŠKOLA VINIČNÉ ŠUMICE
 místo stavby
 p.č. 1809/1, 1809/2, 1810/2, 1812/1, K.Ú. Viničné Šumice

Návrh stavby
 III.Q 2019

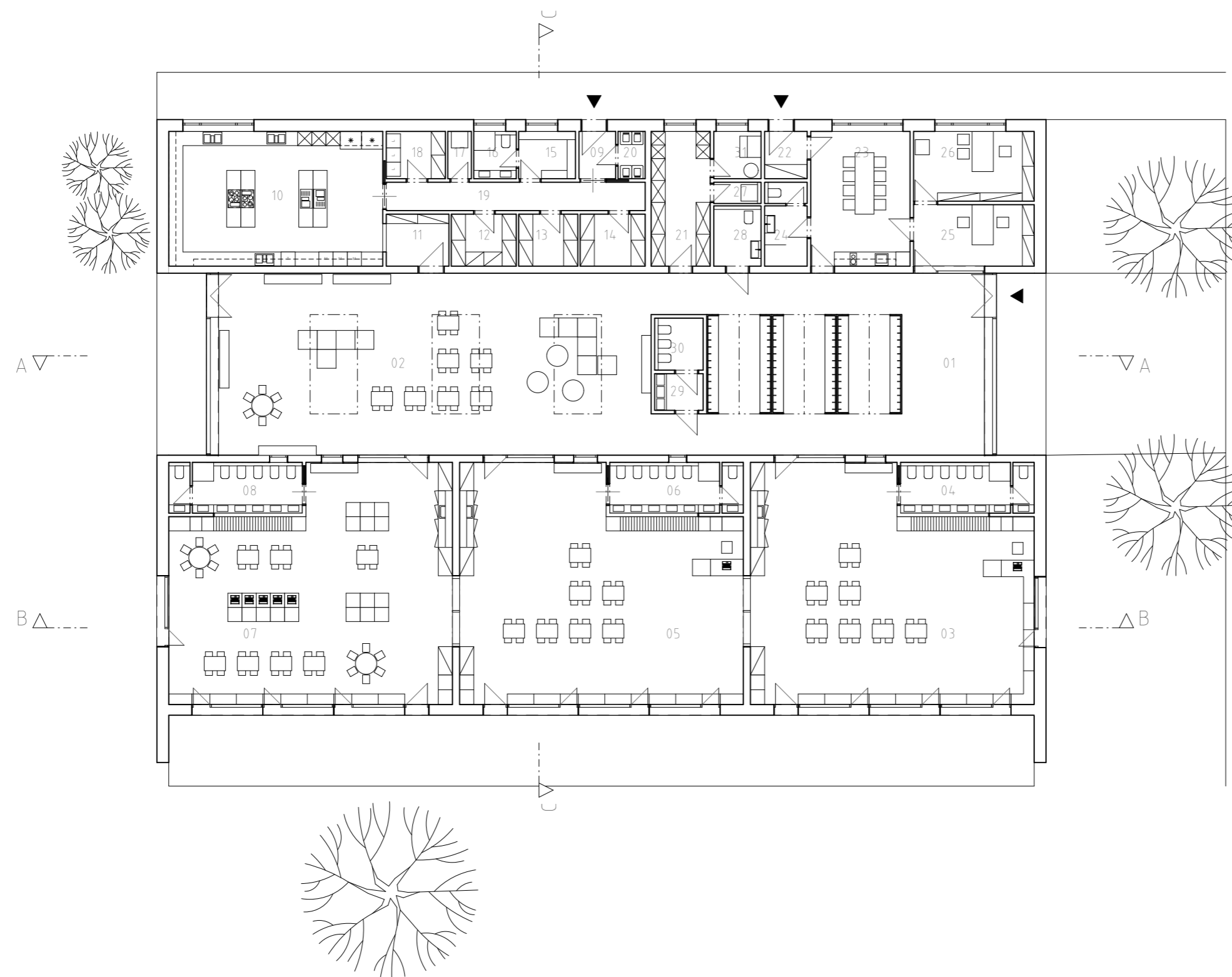
stavebník
 Obecní úřad Viničné Šumice, Viničné Šumice 23,
 Viničné Šumice, 664 06

zodpovědný projektant
 BAPO s.r.o.
 Ing. MILAN BARTÁK
 ČKAIT 1003322
 Sušilovo náměstí 47, Rousínov, 683 01

vypracoval
 ING. ARCH. VÁCLAV SLOVÁK
 +420 724 814 334

3D PŮDORYS

1:200



Legenda místností

01	vstupní hala / šatny	94,18
02	víceúčelový prostor	154,37
03	borůvky	112,11
04	WC	11,30
05	jahůdky	112,11
06	WC	11,30
07	speciální třída	112,11
08	WC	11,30
09	vstup	3,10
10	kuchyně	51,59
11	výdej	5,83
12	sklad	6,05
13	sklad	5,50
14	sklad	6,05
15	zázemí	4,80
16	WC	3,60
17	úklid	2,00
18	chlazený sklad	5,00
19	koridor	13,14
20	odpady	2,30
21	sklad	14,25
22	šatna	3,60
23	denní místnost	23,94
24	WC	6,39
25	kancelář	13,86
26	ředitelna	15,05
27	úklid	1,80
28	WC rodiče	5,10
29	umývárna	3,18
30	WC	4,51
31	technická místnost / sklad	4,00
		823,42 m ²

MATEŘSKÁ ŠKOLA VINIČNÉ ŠUMICE

místo stavby
p.č. 1809/1, 1809/2, 1810/2, 1812/1, K.Ú. Viničné Šumice

Návrh stavby
III.Q 2019

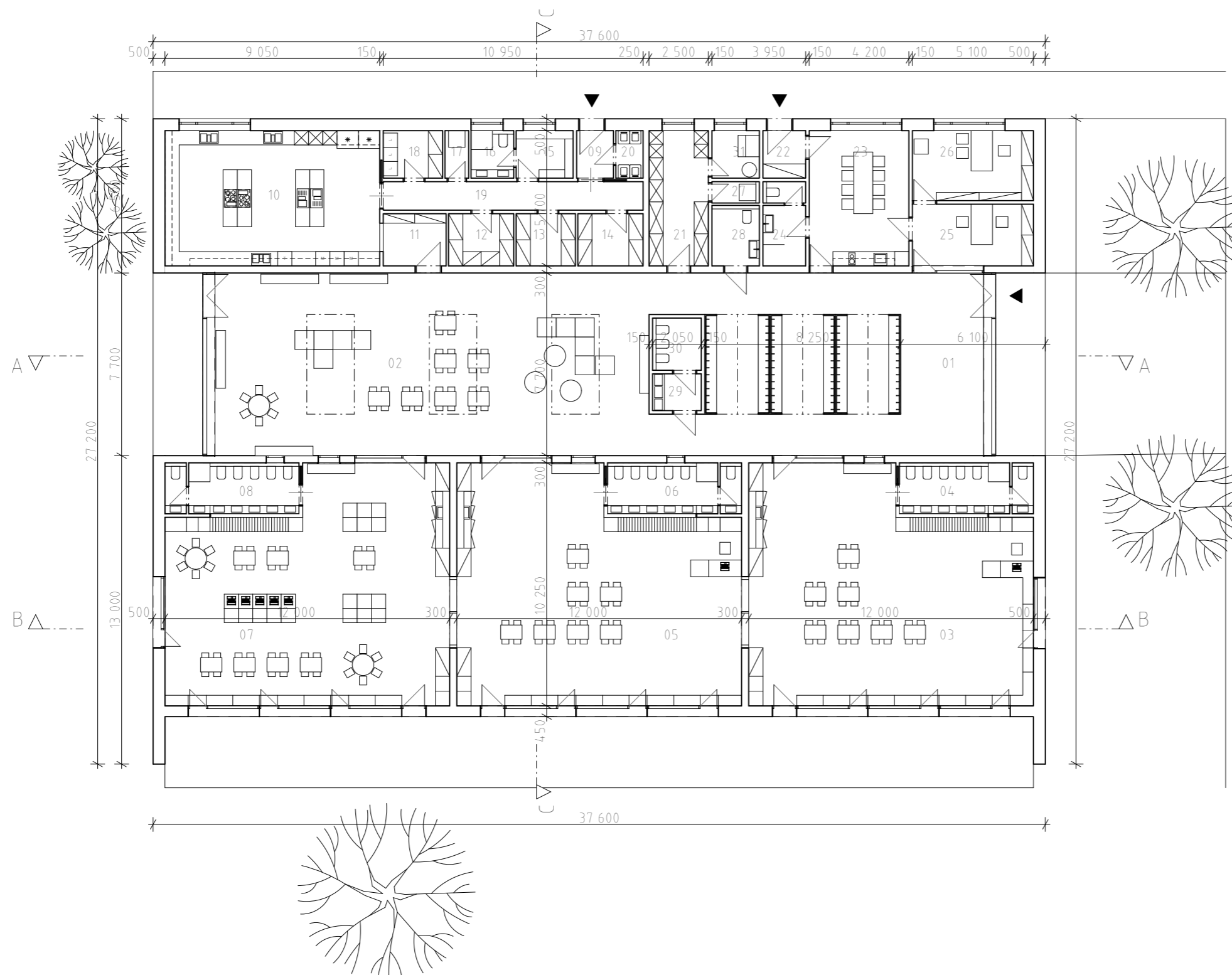
stavebník
Obecní úřad Viničné Šumice, Viničné Šumice 23,
Viničné Šumice, 664 06

zodpovědný projektant
BAPO s.r.o.
Ing. MILAN BARTÁK
ČKAIT 1003322
Sušilovo náměstí 47, Rousínov, 683 01

vypracoval
ING. ARCH. VÁCLAV SLOVÁK
+420 724 814 334

PŮDORYS 1.NP

1:200



Legenda místností

01	vstupní hala / šatny	94,18
02	víceúčelový prostor	154,37
03	borůvky	112,11
04	WC	11,30
05	jahůdky	112,11
06	WC	11,30
07	speciální třída	112,11
08	WC	11,30
09	vstup	3,10
10	kuchyně	51,59
11	výdej	5,83
12	sklad	6,05
13	sklad	5,50
14	sklad	6,05
15	zázemí	4,80
16	WC	3,60
17	úklid	2,00
18	chlazený sklad	5,00
19	koridor	13,14
20	odpady	2,30
21	sklad	14,25
22	šatna	3,60
23	denní místnost	23,94
24	WC	6,39
25	kancelář	13,86
26	ředitelna	15,05
27	úklid	1,80
28	WC rodiče	5,10
29	umývárna	3,18
30	WC	4,51
31	technická místnost / sklad	4,00
		823,42 m ²

MATEŘSKÁ ŠKOLA VINIČNÉ ŠUMICE

místo stavby
p.č. 1809/1, 1809/2, 1810/2, 1812/1, K.Ú. Viničné Šumice

Návrh stavby
III.Q 2019

stavebník
Obecní úřad Viničné Šumice, Viničné Šumice 23,
Viničné Šumice, 664 06

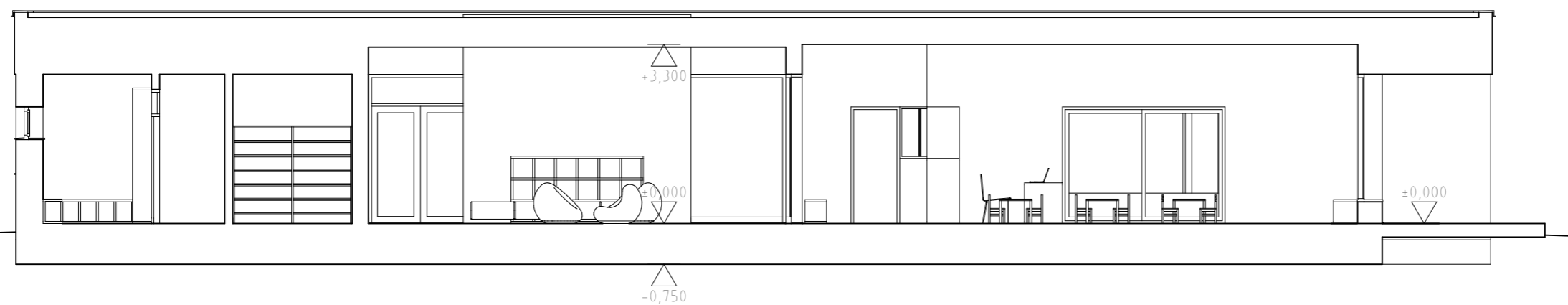
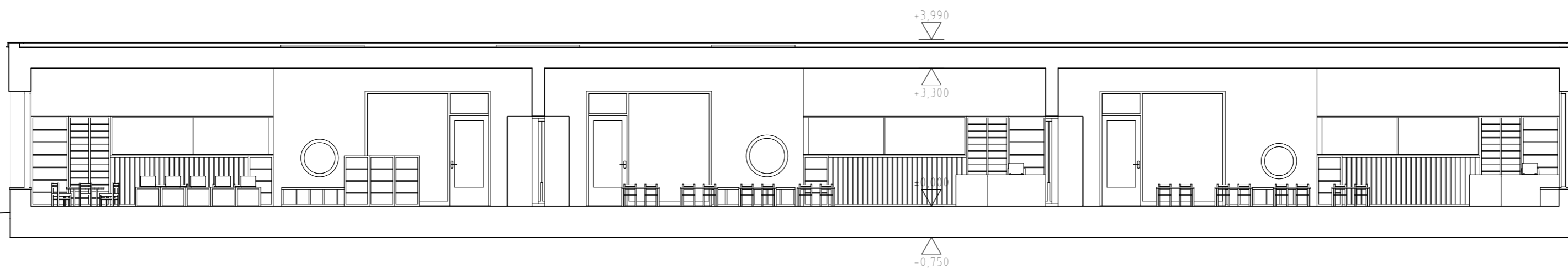
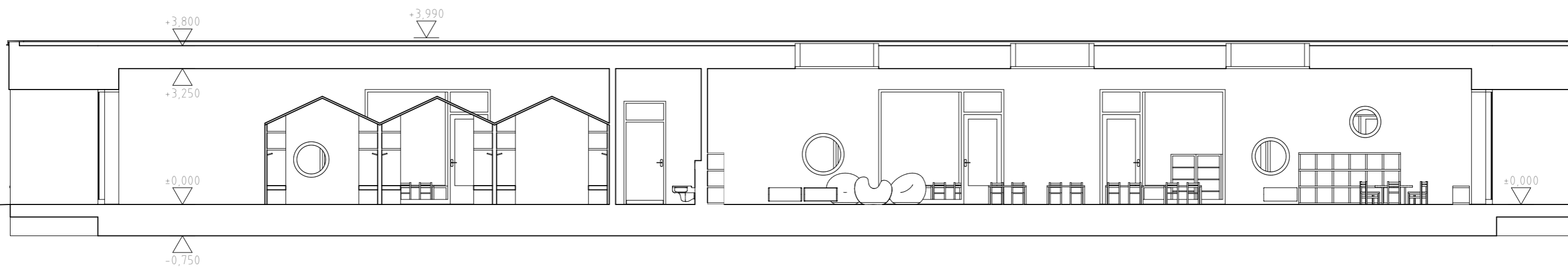
zodpovědný projektant
BAPO s.r.o.
Ing. MILAN BARTÁK
ČKAIT 1003322
Sušilovo náměstí 47, Rousínov, 683 01

vypracoval
ING. ARCH. VÁCLAV SLOVÁK
+420 724 814 334

PŮDORYS 1NP STAVEBNÍ

1:200

řez A



MATEŘSKÁ ŠKOLA VINIČNÉ ŠUMICE
místo stavby
p.č. 1809/1, 1809/2, 1810/2, 1812/1, K.Ú. Viničné Šumice

Návrh stavby
III.Q 2019

stavebník
Obecní úřad Viničné Šumice, Viničné Šumice 23,
Viničné Šumice, 664 06

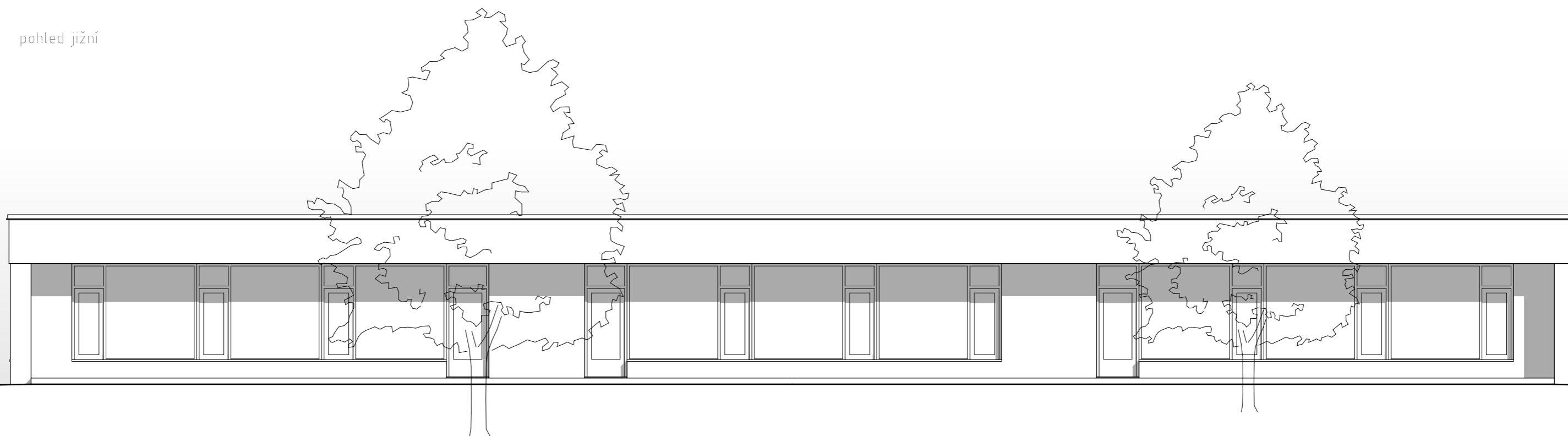
zodpovědný projektant
BAPO s.r.o.
Ing. MILAN BARTÁK
ČKAIT 1003322
Sušilovo náměstí 47, Rousínov, 683 01

vypracoval
ING. ARCH. VÁCLAV SLOVÁK
+420 724 814 334

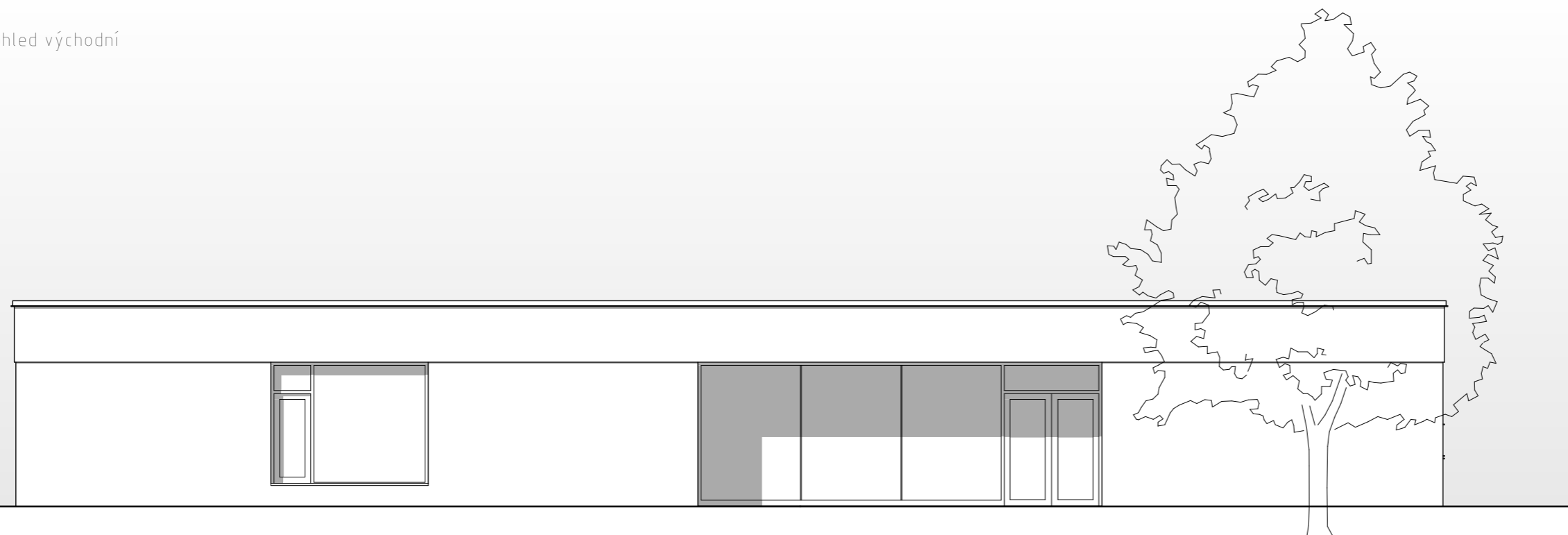
CHARAKTERISTICKÉ ŘEZY

1:100

pohled jižní



pohled východní



MATEŘSKÁ ŠKOLA VINIČNÉ ŠUMICE
místo stavby
p.č. 1809/1, 1809/2, 1810/2, 1812/1, K.Ú. Viničné Šumice

Návrh stavby
III.Q 2019

stavebník
Obecní úřad Viničné Šumice, Viničné Šumice 23,
Viničné Šumice, 66406

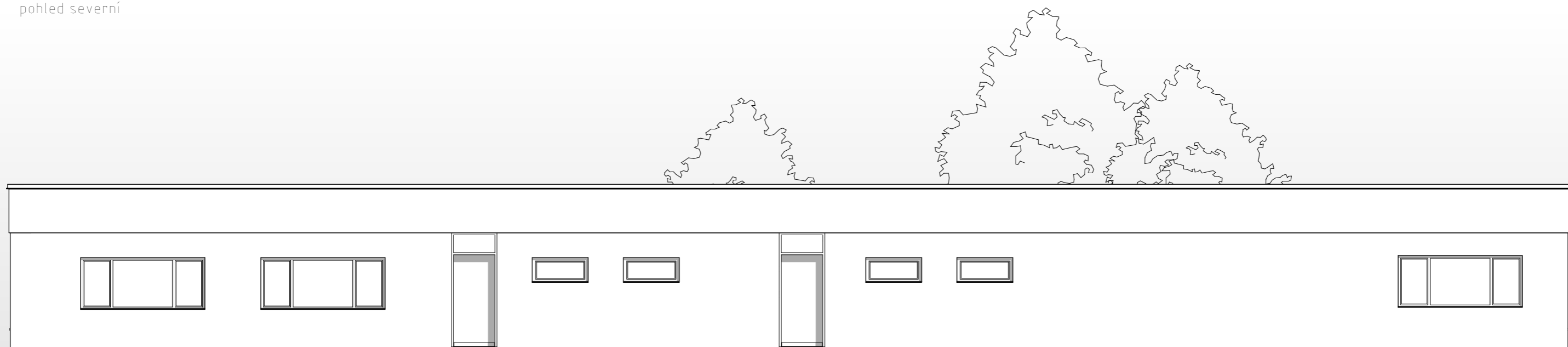
zodpovědný projektant
BAPO s.r.o.
Ing. MILAN BARTÁK
ČKAIT 1003322
Sušilovo náměstí 47, Rousínov, 683 01

vypracoval
ING. ARCH. VÁCLAV SLOVÁK
+420 724 814 334

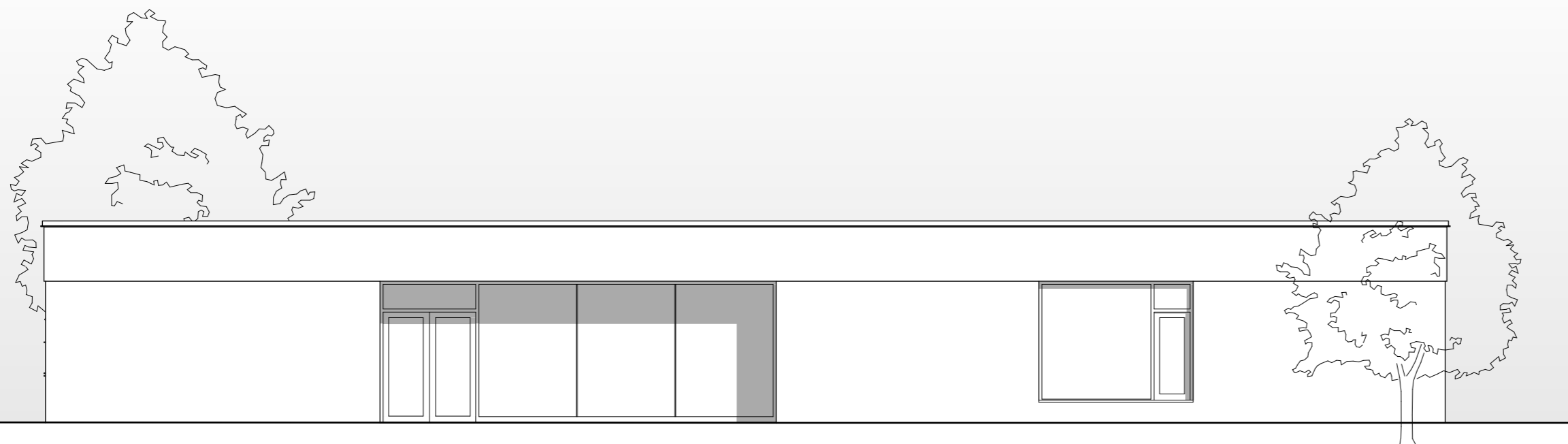
POHLED JIŽNÍ, VÝCHODNÍ

1:100

pohled severní



pohled západní



MATEŘSKÁ ŠKOLA VINIČNÉ ŠUMICE
místo stavby
p.č. 1809/1, 1809/2, 1810/2, 1812/1, K.Ú. Viničné Šumice

Návrh stavby
III.Q 2019

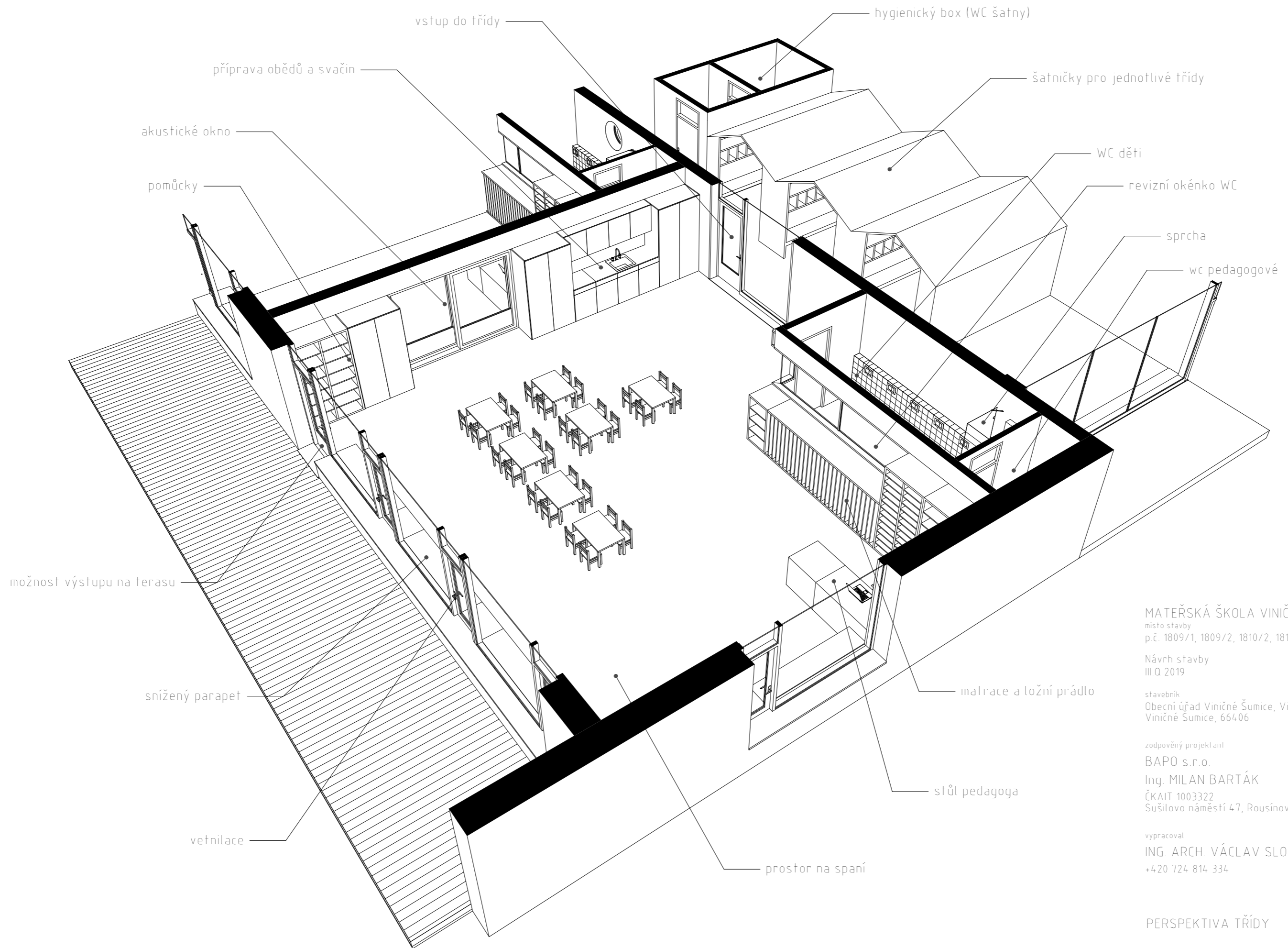
stavebník
Obecní úřad Viničné Šumice, Viničné Šumice 23,
Viničné Šumice, 664 06

zodpovědný projektant
BAPO s.r.o.
Ing. MILAN BARTÁK
ČKAIT 1003322
Sušilovo náměstí 47, Rousínov, 683 01

vypracoval
ING. ARCH. VÁCLAV SLOVÁK
+420 724 814 334

POHLED ZÁPADNÍ, SEVERNÍ

1:100



MATEŘSKÁ ŠKOLA VINIČNÉ ŠUMICE

místo stavby
p.č. 1809/1, 1809/2, 1810/2, 1812/1, K.Ú. Viničné Šumice

Návrh stavby
III.Q 2019

stavebník
Obecní úřad Viničné Šumice, Viničné Šumice 23,
Viničné Šumice, 664 06

zodpovědný projektant

BAPO s.r.o.

Ing. MILAN BARTÁK

ČKAIT 1003322

Sušilovo náměstí 47, Rousínov, 683 01

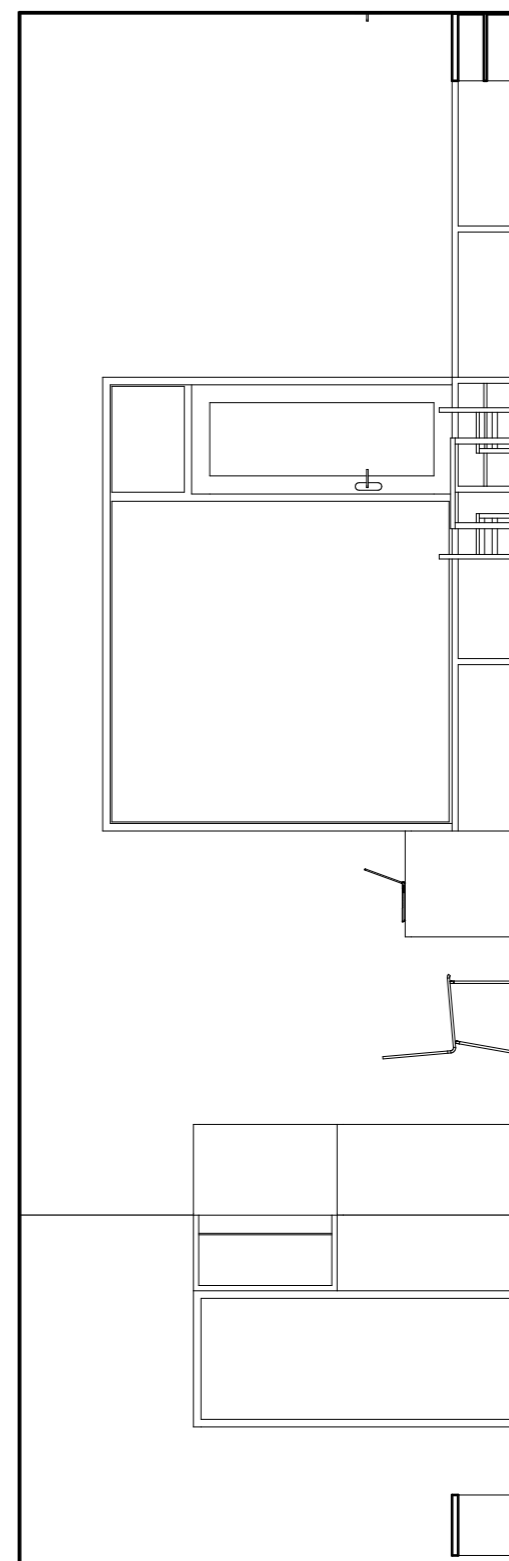
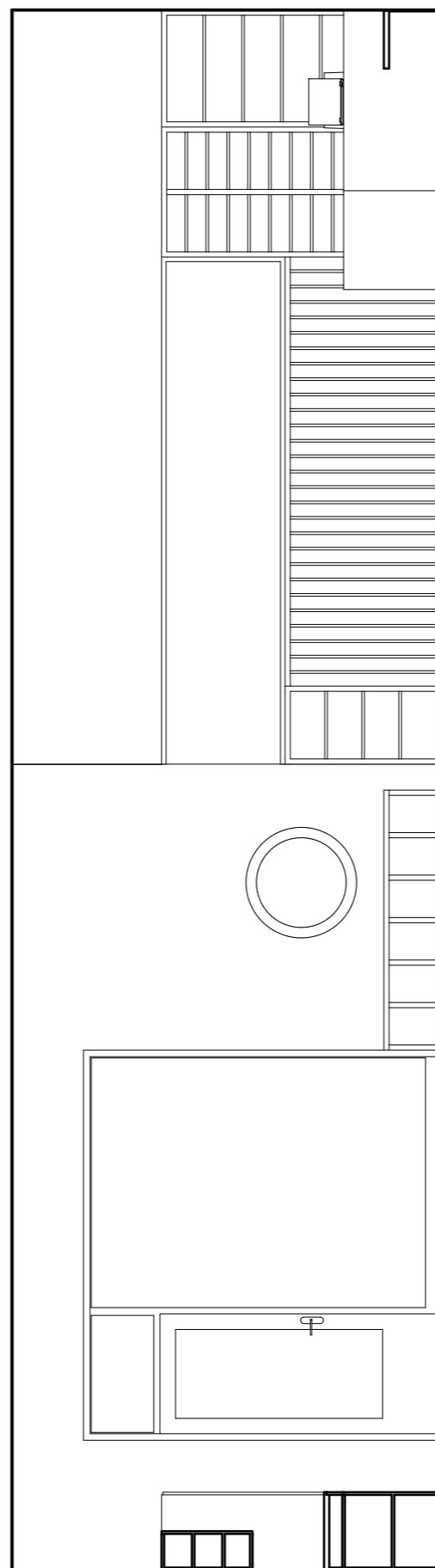
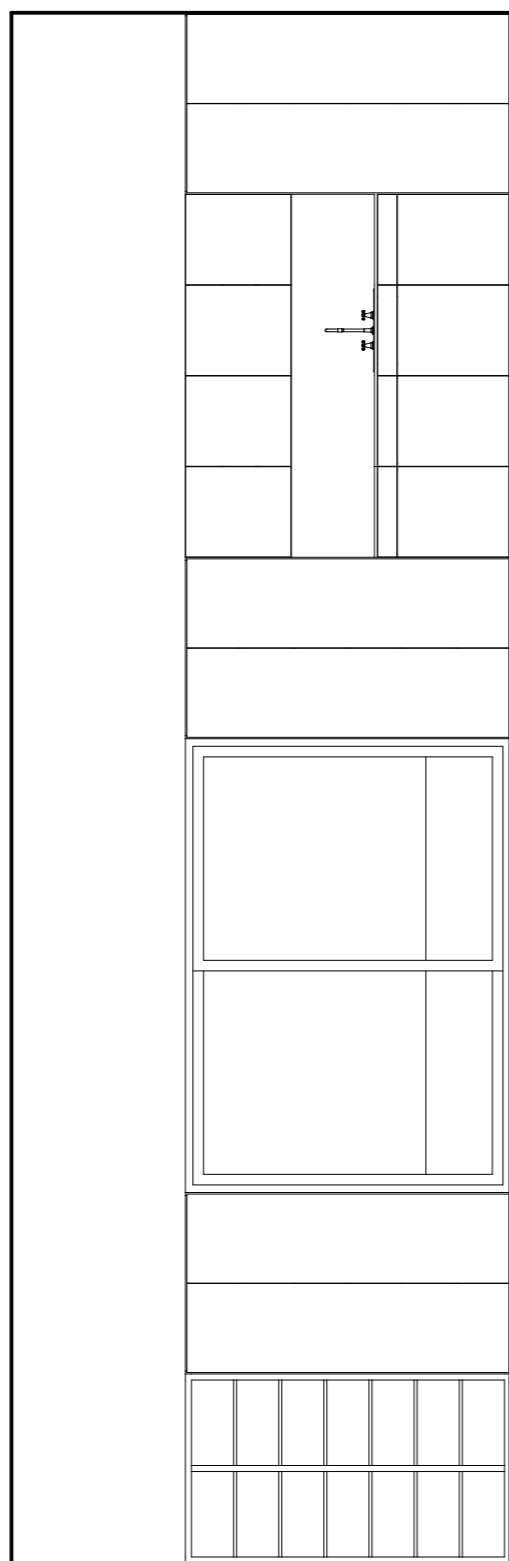
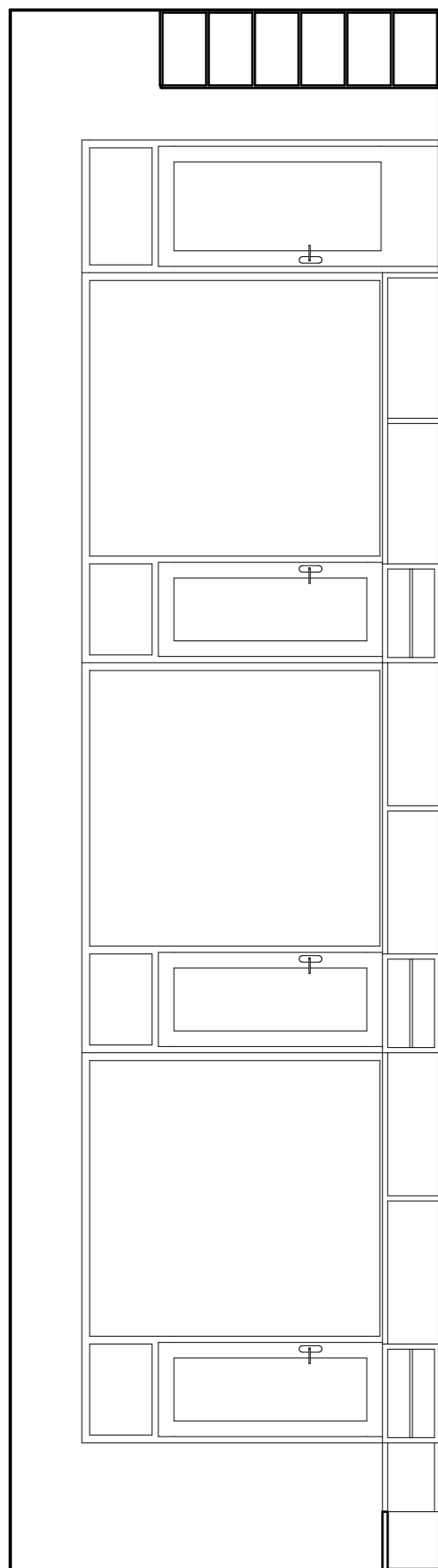
vypracoval

ING. ARCH. VÁCLAV SLOVÁK

+420 724 814 334

PERSPEKTIVA TŘÍDY

1:100



MATEŘSKÁ ŠKOLA VINIČNÉ ŠUMICE
 místo stavby
 p.č. 1809/1, 1809/2, 1810/2, 1812/1, K.Ú. Viničné Šumice

Návrh stavby
 III.Q 2019

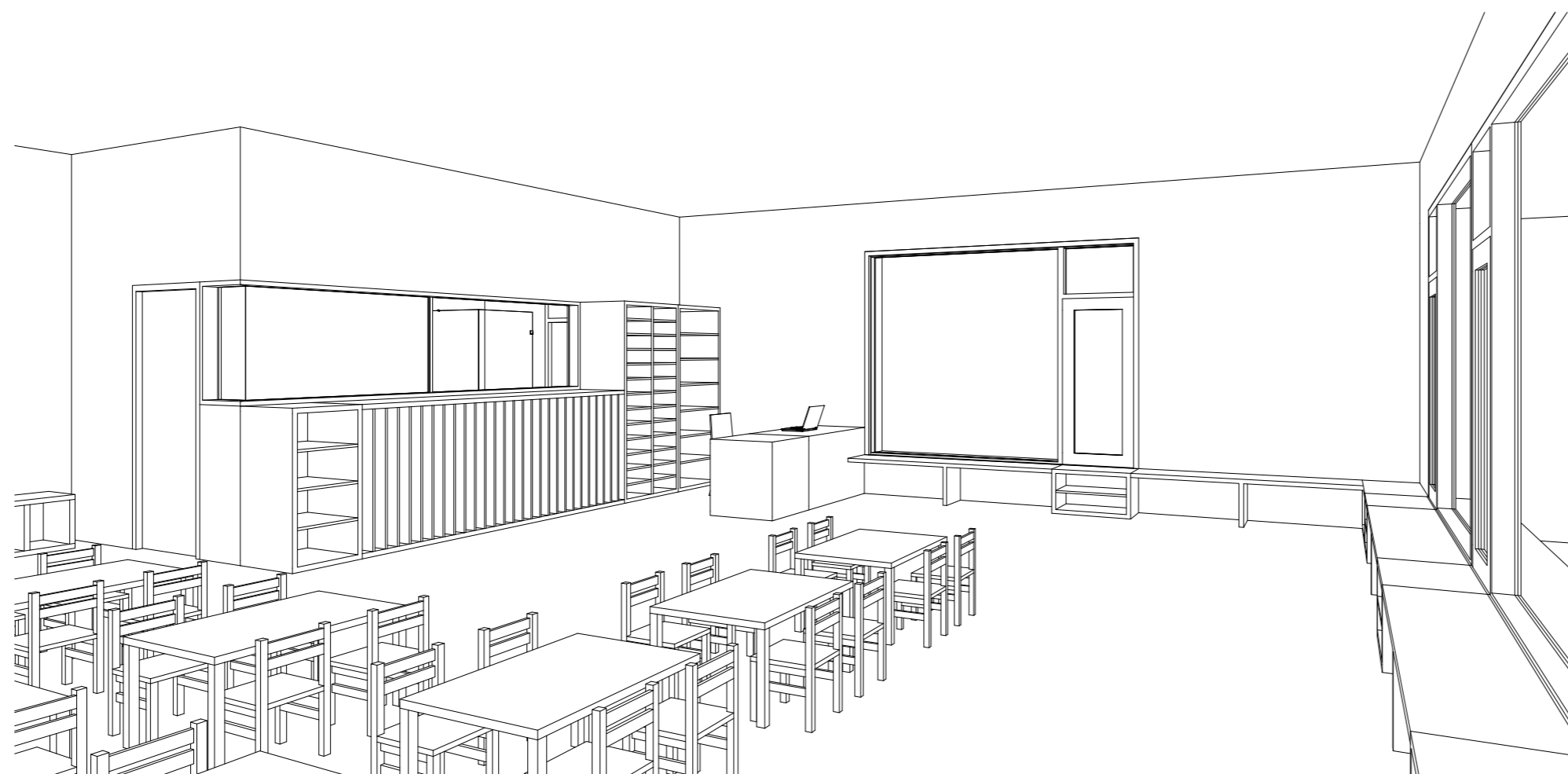
stavebník
 Obecní úřad Viničné Šumice, Viničné Šumice 23,
 Viničné Šumice, 66406

zodpovědný projektant
 BAPO s.r.o.
 Ing. MILAN BARTÁK
 ČKAIT 1003322
 Sušilovo náměstí 47, Rousínov, 683 01

vypracoval
 ING. ARCH. VÁCLAV SLOVÁK
 +420 724 814 334

CHARAKTERISTICKÉ POHLEDY TŘÍDA

1:50



MATEŘSKÁ ŠKOLA VINIČNÉ ŠUMICE
 místo stavby
 p.č. 1809/1, 1809/2, 1810/2, 1812/1, K.Ú. Viničné Šumice

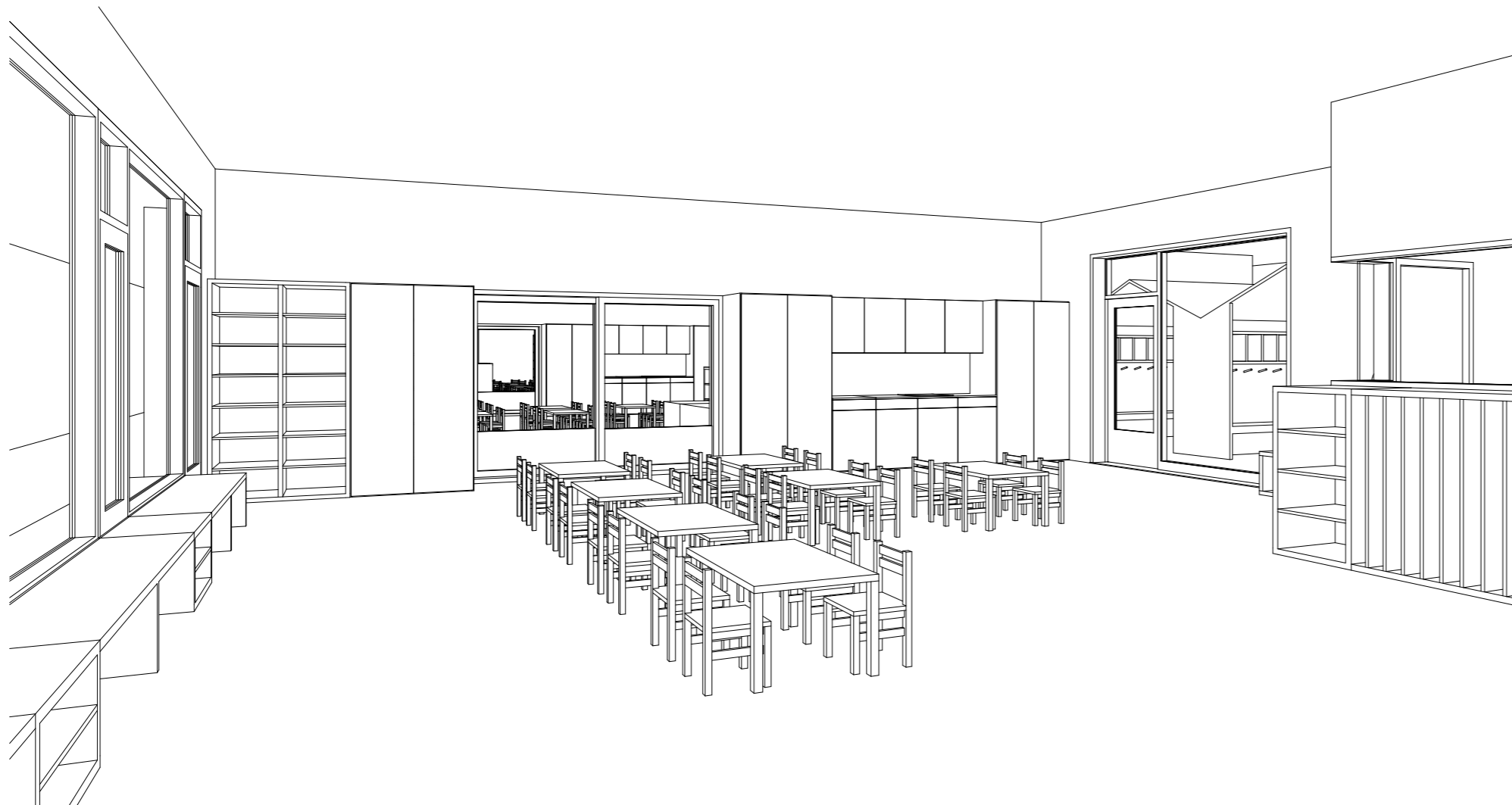
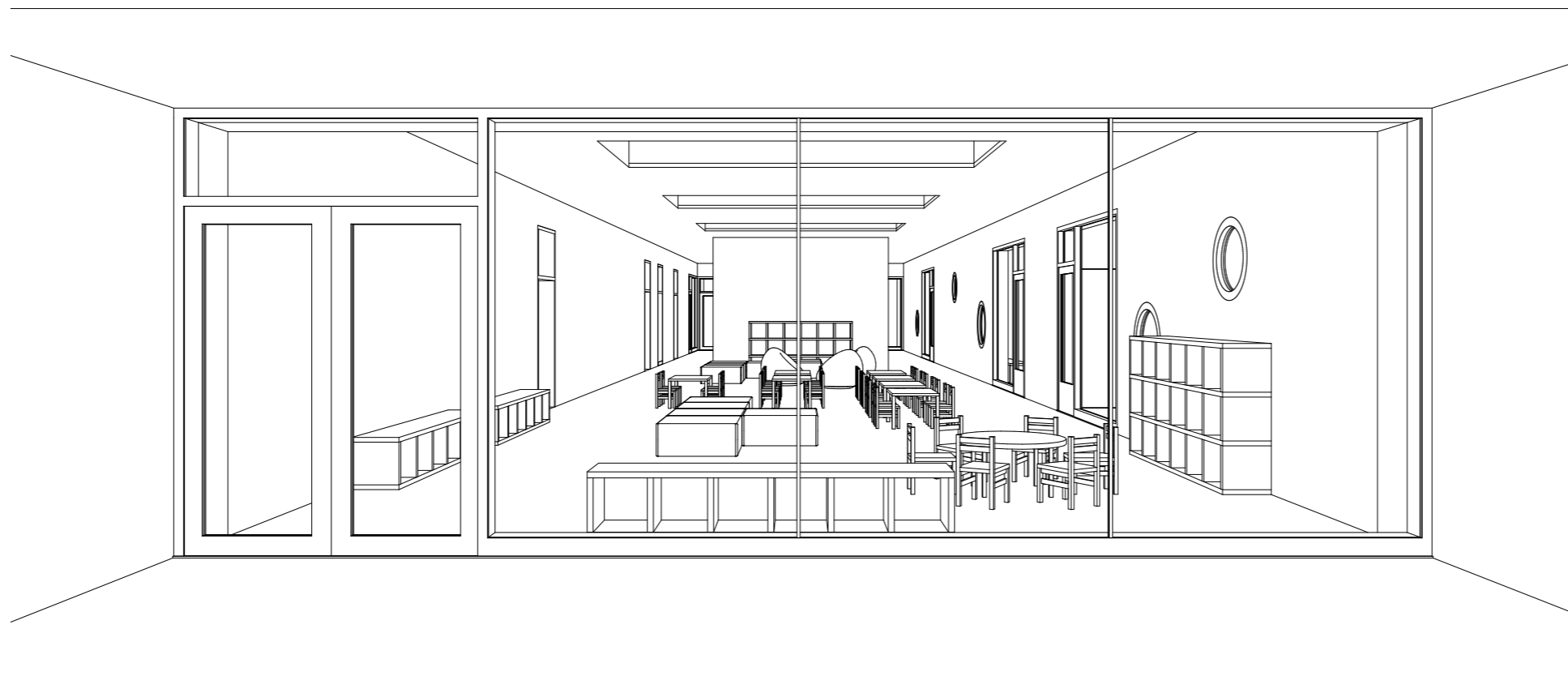
Návrh stavby
 III.Q 2019

stavebník
 Obecní úřad Viničné Šumice, Viničné Šumice 23,
 Viničné Šumice, 664 06

zodpovědný projektant
 BAPO s.r.o.
 Ing. MILAN BARTÁK
 ČKAIT 1003322
 Sušilovo náměstí 47, Rousínov, 683 01

vypracoval
 ING. ARCH. VÁCLAV SLOVÁK
 +420 724 814 334

PERSPEKTIVY INTERIER



MATEŘSKÁ ŠKOLA VINIČNÉ ŠUMICE

místo stavby
p.č. 1809/1, 1809/2, 1810/2, 1812/1, K.Ú. Viničné Šumice

Návrh stavby
III.Q 2019

stavebník
Obecní úřad Viničné Šumice, Viničné Šumice 23,
Viničné Šumice, 664 06

zodpovědný projektant

BAPO s.r.o.

Ing. MILAN BARTÁK

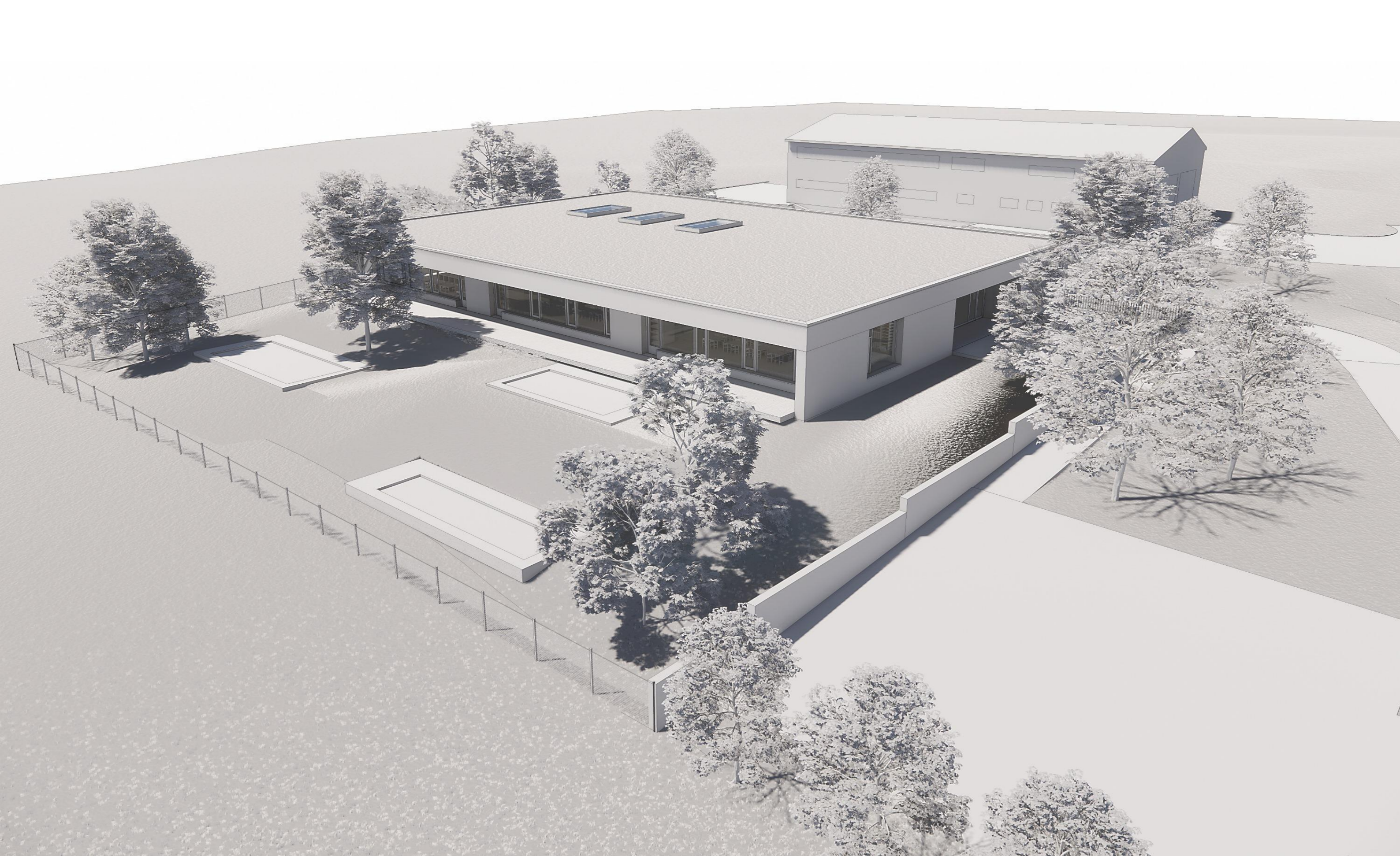
ČKAIT 1003322
Sušilovo náměstí 47, Rousínov, 683 01

vypracoval

ING. ARCH. VÁCLAV SLOVÁK

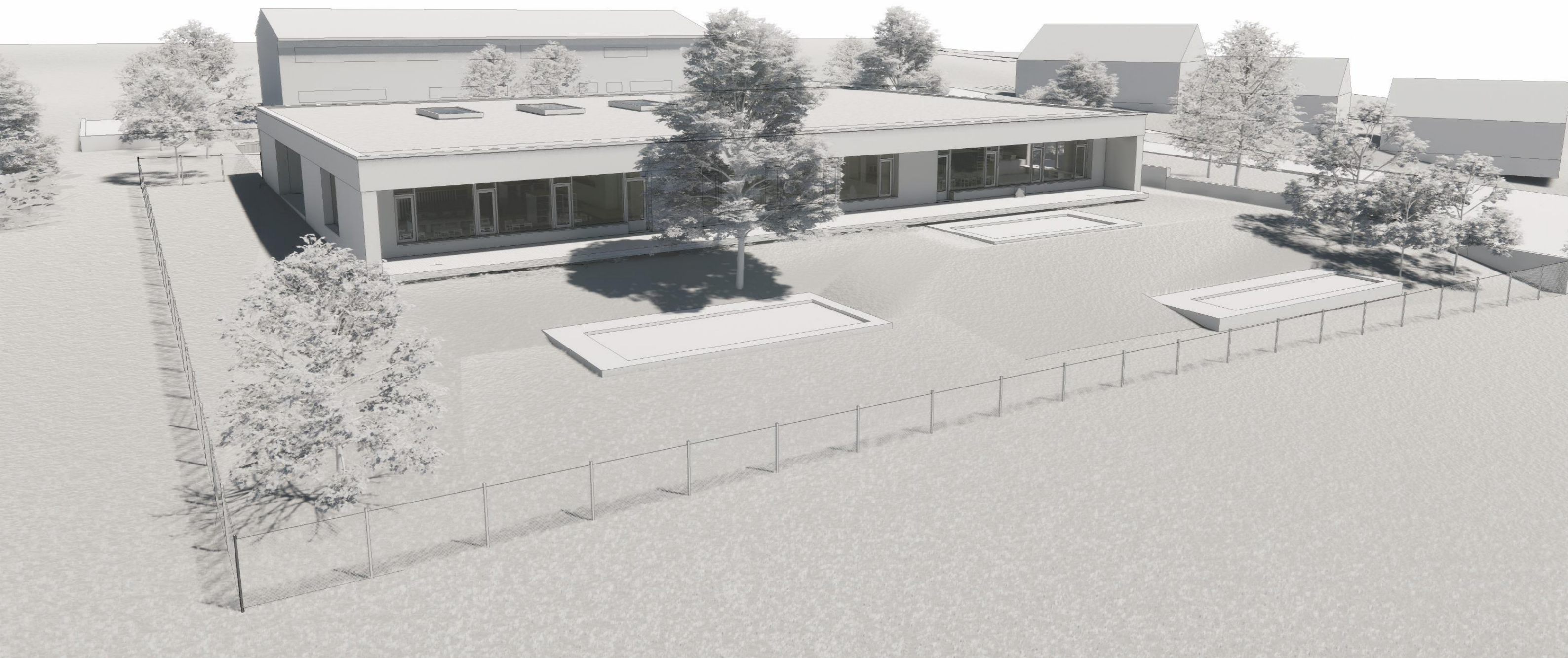
+420 724 814 334

PERSPEKTIVY INTERIER



MATEŘSKÁ ŠKOLA VINIČNÉ ŠUMICE
BAPO s.r.o. III.Q 2019

VIZUALIZACE EXTERIER



MATEŘSKÁ ŠKOLA VINIČNÉ ŠUMICE
BAPO s.r.o. III.Q 2019

VIZUALIZACE EXTERIER

BAPO s.r.o. III.Q 2019

